

GEWERBEANMELDUNGEN UND -ABMELDUNGEN

REGION	ANMELDUNGEN		ABMELDUNGEN		SALDO
	2022	Veränderung zum Vorjahr	2022	Veränderung zum Vorjahr	2022
	Anzahl	in Prozent	Anzahl	in Prozent	Anzahl
LK Hildburghausen	322	-0,6	317	19,2	5
LK Ilm-Kreis	527	-10,8	646	-4,9	-119
LK Schmalkalden-Meiningen	699	-0,4	669	-7,0	30
LK Sonneberg	314	18,0	316	7,8	-2
Stadt Suhl	183	-4,2	237	1,3	-54
IHK-Bezirk Südthüringen	2.045	-1,4	2.185	-0,3	-140
Land Thüringen	10.814	-2,0	11.056	2,2	-242
Neue Bundesländer mit Berlin	116.162	-2,6	102.396	2,3	13.766
Alte Bundesländer ohne Berlin	557.301	-4,8	460.734	5,0	96.567
Deutschland	673.463	-4,5	563.130	4,5	110.333

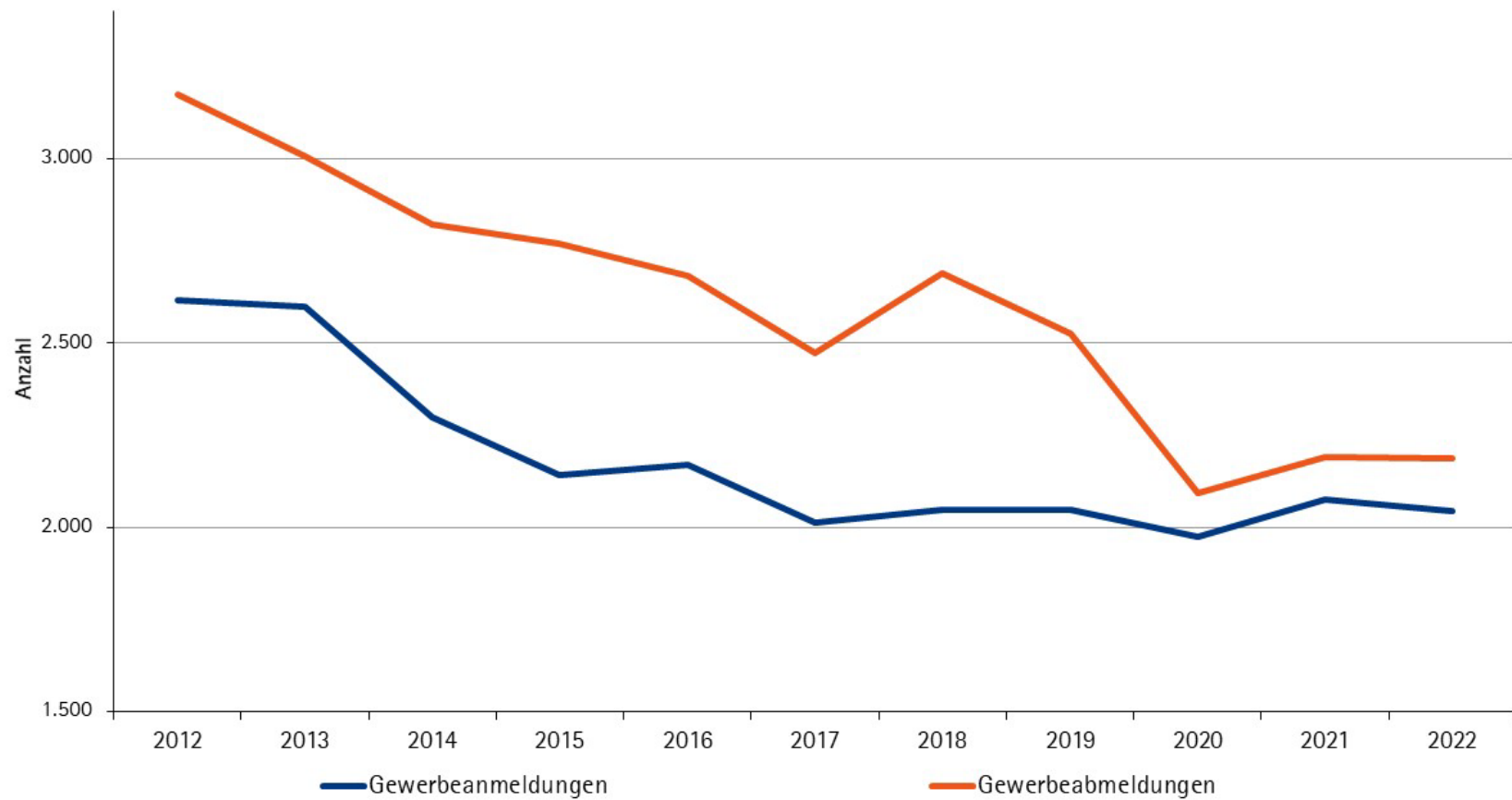
Quelle: Thüringer Landesamt für Statistik, Statistisches Bundesamt

Seit vielen Jahren zeigt sich in Südthüringen das gleiche Bild: Gewerbeabmeldungen fallen höher aus als Gewerbeanmeldungen. Hierbei dürfte die tatsächliche Zahl der Betriebsaufgaben sogar noch höher sein. Die Betriebsaufgabe ist ein bürokratischer Verwaltungsakt, der außerdem mit einer Verwaltungsgebühr in Höhe von 10 Euro (in Thüringen) versehen ist. Daher gehen wir auf den folgenden Seiten auch der Entwicklung der Unternehmenszahlen in den vergangenen Jahren nach.



1.2 Gewerbeanmeldungen und -abmeldungen

Gewerbean- und Gewerbeabmeldungen im IHK-Bezirk Südthüringen



NIEDERLASSUNGEN

Entwicklung 2006–2021

REGION	JAHRE			ENTWICKLUNG	
	2006	2011	2021	2011-2021	2006-2021
	Anzahl der Niederlassungen			in Prozent	
LK Hildburghausen	2.826	2.873	2.317	-19,4	-18,0
LK Ilm-Kreis	5.087	5.048	4.298	-14,9	-15,5
LK Schmalkalden-Meiningen	6.508	6.369	5.388	-15,4	-17,2
LK Sonneberg	2.741	2.760	2.256	-18,3	-17,7
Stadt Suhl	2.067	2.018	1.673	-17,1	-19,1
IHK-Bezirk Südthüringen	19.229	19.068	15.932	-16,4	-17,1
Land Thüringen	98.085	98.394	84.115	-14,5	-14,2
Neue Bundesländer mit Berlin	700.501	729.182	692.018	-5,1	-1,2
Alte Bundesländer ohne Berlin	3.050.980	3.141.809	2.983.767	-5,0	-2,2
Deutschland	3.751.481	3.870.991	3.675.785	-5,0	-2,0

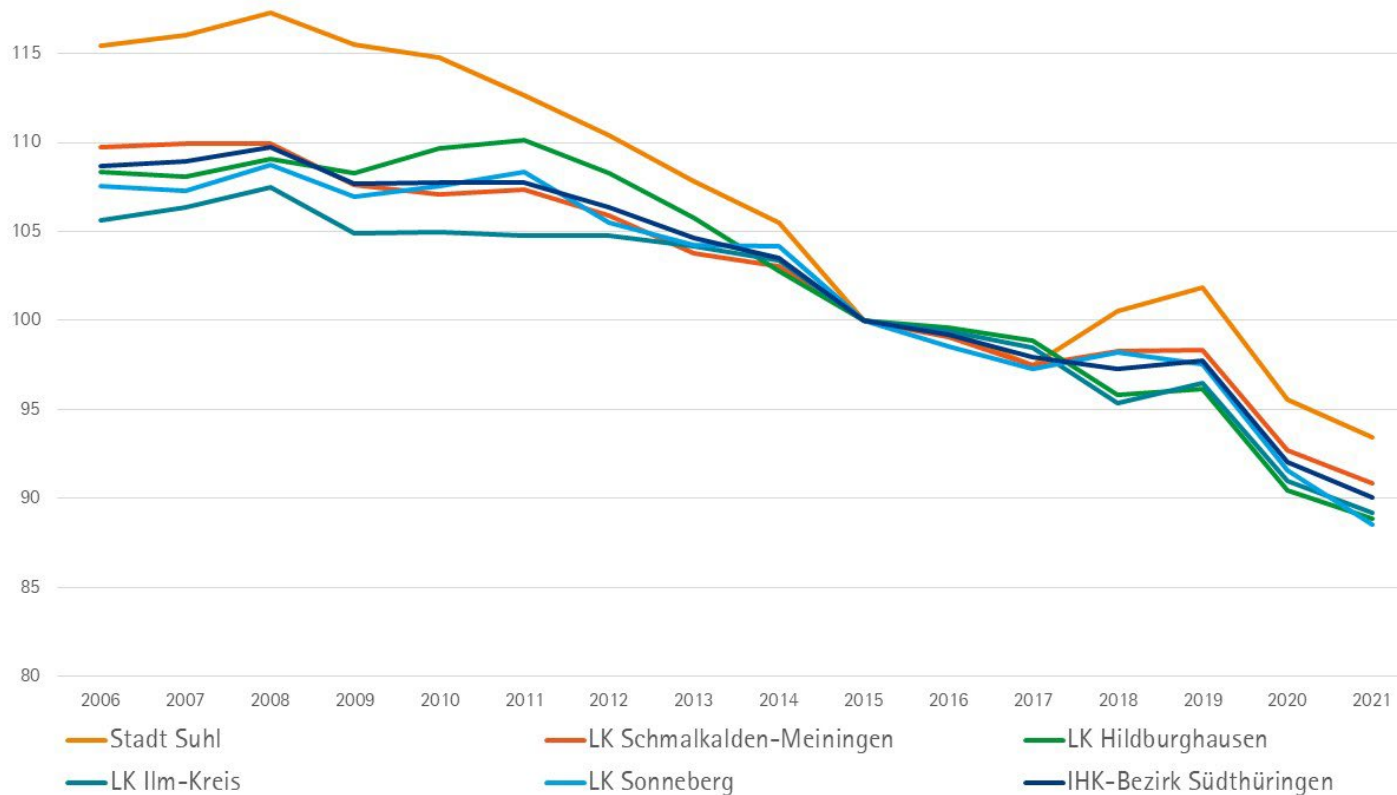
Quelle: Statistische Ämter des Bundes und der Länder

In der amtlichen Statistik ist an die Stelle des Unternehmens die "Rechtliche Einheit" getreten. Eine Rechtliche Einheit wird als kleinste rechtlich selbstständige Einheit definiert, die aus handels- bzw. steuerrechtlichen Gründen Bücher führt. Ferner muss die Rechtliche Einheit eine jährliche Feststellung des Vermögensbestandes bzw. des Erfolgs der wirtschaftlichen Tätigkeit vornehmen. Hierzu zählt auch die Ausübung einer freiberuflichen Tätigkeit. Eine Niederlassung ist eine örtliche abgegrenzte Einheit, die einer Rechtlichen Einheit zugeordnet ist. Wir verwenden die Daten des statistischen Unternehmensregisters anstelle von IHK-Firmendaten, weil nur die Daten der amtlichen Statistik überregional vergleichbar sind.

1.2 Gewerbeanmeldungen und -abmeldungen

Die Zahl der Niederlassungen geht in Thüringen und Südthüringen schneller zurück als im Durchschnitt der übrigen Bundesländer. In den neuen Bundesländern gehen nur in Sachsen-Anhalt die Unternehmenszahlen ähnlich stark zurück. Insgesamt wird die Entwicklung im Osten Deutschlands aber durch den 21-prozentigen Unternehmenszuwachs in Berlin zwischen 2006 und 2015 nach oben verzerrt. Nachfolgend zeigen wir den Zusammenhang noch einmal grafisch. Zu besserer Lesbarkeit haben wir die Daten auf 2015=100 normiert.

Niederlassungen nach Südthüringer Regionen, 2015=100, 2006-2021



Quelle: Thüringer Landesamt für Statistik



IHK

Industrie- und Handelskammer
Südthüringen

4 421 12-02 MM-B

Name: Dr. Jan Pieter Schulz

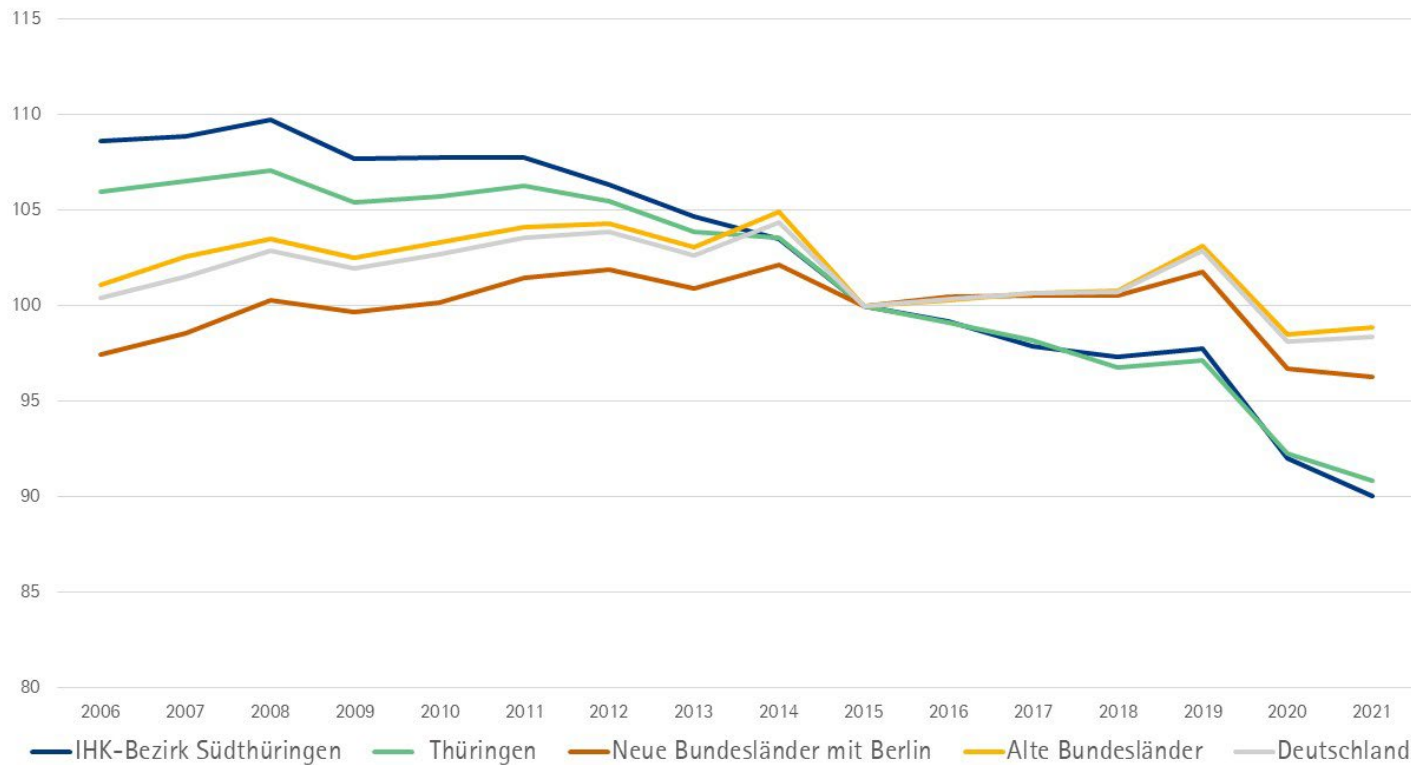
1.2 Gewerbeanmeldungen und -abmeldungen

Erstelldatum:
24.03.2023

Seite 5 / 7

SU

Niederlassungen nach Regionen, 2015=100, 2006-2021



Quelle: Statistische Ämter des Bundes und der Länder

Der erhebliche Rückgang von der Zahl in Südthüringen bereitet Sorge. Für Südthüringen haben wir daher untersucht, wie sich der Rückgang auf die einzelnen Branchen verteilt. Dies zeigen die folgende Tabelle und die nachfolgende Grafik.


NIEDERLASSUNGEN

Entwicklung 2006–2021

WIRTSCHAFTSZWEIG	JAHRE			ENTWICKLUNG	
	2006	2011	2021	2011-2021	2006-2021
	Anzahl der Niederlassungen			in Prozent	
Bergbau u. Verarbeitendes Gewerbe	2.391	2.302	1.973	-14,3	-17,5
Energie- u. Wasserversorg., Beseitig. v. Umweltverschm.	167	211	266	26,1	59,3
Baugewerbe	2.857	2.915	2.508	-14,0	-12,2
Handel, Gastgewerbe u. Verkehr	6.795	6.197	4.530	-26,9	-33,3
Erbrg. v. Unternehmensdienstleistg.	3.982	4.375	3.825	-12,6	-3,9
Erziehg. u. Unterricht, Gesundheits- u. Sozialwesen	1.660	1.622	1.532	-5,5	-7,7
Erbrg. v. sonst. Öff. u. priv. Dienstleistg.	1.377	1.446	1.298	-10,2	-5,7
Summe	19.229	19.068	15.932	-16,4	-17,1

Quelle: Thüringer Landesamt für Statistik

Der Rückgang betrifft somit in erster Linie die Branchen Handel, Gastgewerbe und Verkehr. Naheliegender wäre hier die Annahme demografischer Ursachen, doch der Rückgang geht bei Weitem über den Bevölkerungsrückgang hinaus. Auch in den anderen Wirtschaftszweigen ergaben sich erhebliche Rückgänge. Lediglich in der Energieversorgung lässt sich durch die vielen dezentralen Kraftwerke für erneuerbare Energien ein Unternehmensaufwuchs beobachten.

 IHK Industrie- und Handelskammer Südthüringen	1.2 Gewerbeanmeldungen und -abmeldungen	Erstelldatum: 24.03.2023
		Seite 7 / 7
		SU
4 421 12-02 MM-B		
Name: Dr. Jan Pieter Schulz		

Ein Teil des Rückgangs der Unternehmenszahlen lässt sich möglicherweise auf Konsolidierung zurückführen. Die nachfolgende Tabelle zeigt die Entwicklung der Zahl der sozialversicherungspflichtig Beschäftigten am Arbeitsort für den gleichen Zeitraum. Mehr Menschen arbeiten in weniger Betrieben.

SOZIALVERSICHERUNGSPFLICHTIG BESCHÄFTIGTE AM ARBEITSORT

Entwicklung 2006–2021

WIRTSCHAFTSZWEIG	JAHRE			ENTWICKLUNG	
	2006	2011	2021	2011-2021	2006-2021
	Anzahl der Niederlassungen			in Prozent	
Bergbau u. Verarbeitendes Gewerbe	39.233	40.742	42.730	4,9	8,9
Energie- u. Wasserversorg., Beseitig. V. Umweltverschm.	832	2.360	2.440	3,4	193,3
Baugewerbe	9.633	10.461	9.499	-9,2	-1,4
Handel, Gastgewerbe u. Verkehr	23.434	24.768	23.798	-3,9	1,6
Dienstleistungen	48.763	52.161	55.820	7,0	14,5
Land- und Forstwirtschaft	2.967	2.751	2.081	-24,4	-29,9
Summe	124.862	133.243	136.368	2,3	9,2

Quelle: Thüringer Landesamt für Statistik

Die Beschäftigtenzahl weicht von der tatsächlichen Beschäftigtenzahl in Südthüringen ab, weil auf Kreisebene Beschäftigtenzahlen aus Datenschutzgründen nicht branchengenau ausgewiesen werden dürfen.